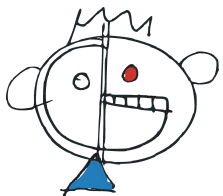
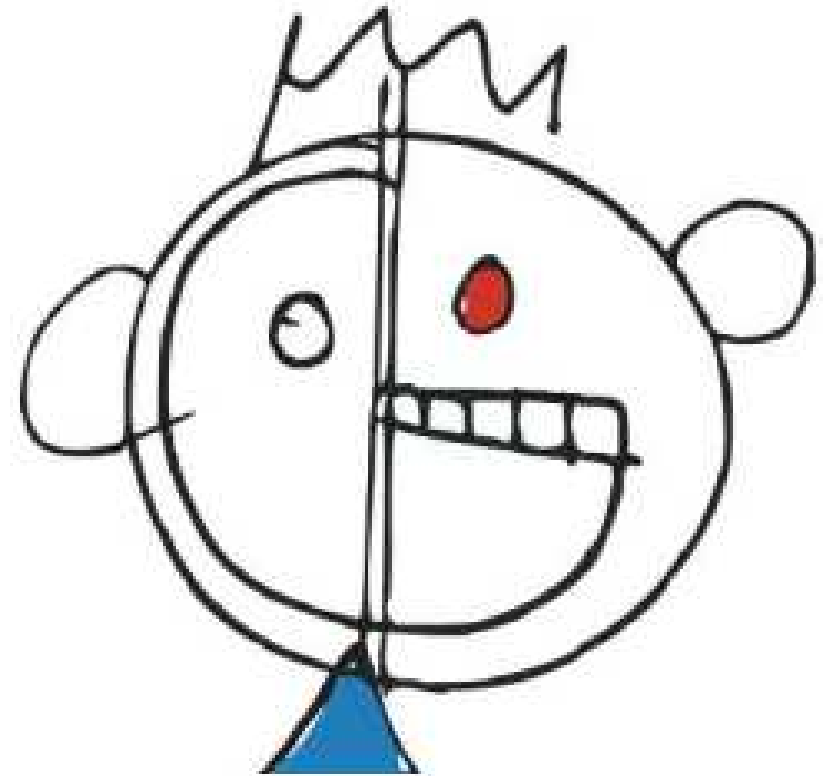


# Cornelius-Burgh-Gymnasium der Stadt Erkelenz



Cornelius-Burgh-Gymnasium Erkelenz  
Schulring 4 • 41812 Erkelenz • Tel.: 02431/4001  
e-mail: [info@cbg-erkelenz.de](mailto:info@cbg-erkelenz.de) • [www.cbg-erkelenz.de](http://www.cbg-erkelenz.de)

**Informationen zum Schulprofil,  
zum Ganztagsunterricht  
und zum bilingualen Zweig**

## Kurzinformation

Die Schule wurde 1962 als Mädchengymnasium gegründet. 1985 wurde sie in eine koedukative Schule umgewandelt und heißt seitdem nach dem Erkelenzer Komponisten des 17. Jahrhunderts

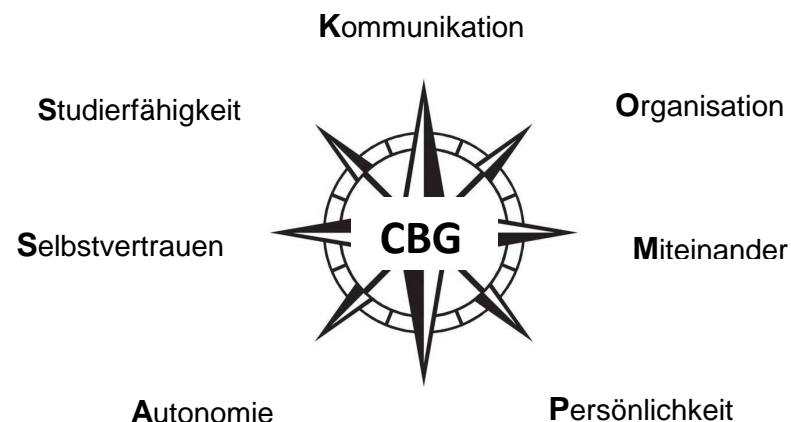
### Cornelius - Burgh - Gymnasium

<b>Größe der Schule:</b>	etwa 650 Schülerinnen und Schüler
<b>Klassenbildung:</b>	Neuaufnahme in Jahrgang 5 maximal 120 Schülerinnen und Schüler.
<b>Fremdsprachen :</b>	<b>Verbindlich:</b> Englisch (ab Klasse 5) Lateinisch <b>oder</b> Französisch (ab Kl. 7)  <b>Zusätzliche Wahlmöglichkeiten:</b> Bilingualer Zweig (ab Kl. 7) Französisch (ab Kl. 9 ) Italienisch (ab Jg. EF)  <b>Die Angebote ab Klasse 9 sind für bilinguale und nichtbilinguale Klassen identisch.</b>
<b>Naturwissenschaften:</b>	Biologie in den Klasse 5,6, 8, 9 und 10 Physik in Klasse 6, 8 und 10 Chemie in Klasse 7, 8, 9 und 10 Informatik in Klasse 6  Alle Naturwissenschaften können in der Oberstufe weiter gewählt werden.
<b>Wahlpflichtbereich ab Klasse 9</b>	: Informatik Biologie/Erkunde Politik/Sozialwissenschaften

## Unser Leitbild

Die schnellen Veränderungen unserer Welt erfordern ein lebenslanges Lernen, Lernen in Selbstständigkeit und Selbstverantwortung. Unser Leitbild wird von diesen Grundsätzen geprägt.

### Kompass – Ziele setzen und erreichen



Wie setzen wir die Zentralziele unseres Leitbildes in die Tat um?

### Der Schulwechsel - Herausforderung und Chance

An allen weiterführenden Schulen bilden die Klassen 5 und 6 die Erprobungsstufe. In dieser Zeit unterstützen wir unsere Schüler ganz besonders und in vielfältiger Weise dabei, die Herausforderung des Schulwechsels zu meistern. So bieten wir frühzeitig die Möglichkeit, **K**ontakt zu uns zu knüpfen, beispielsweise am Tag der Offenen Tür oder am Schnupperrnachmittag für Naturwissenschaften. Um den Schulwechsel leichter zu gestalten, lernen die zukünftigen Fünftklässler schon am Ende der Klasse 4 ihren neuen Mitschüler Klassenlehrerinnen und Klassenlehrer kennen.

An diesem Begrüßungsnachmittag stellen sich auch die Mentorinnen und Mentoren aus höheren Jahrgängen vor, die die Eingangsklassen engagiert und freundschaftlich betreuen. Das Mentorenkonzept trägt dazu bei, dass die Kinder sich am CBG schnell zu Hause fühlen.

## Gebundener Ganzttag am CBG

Seit dem Schuljahr 2010/11 ist das Cornelius-Burgh-Gymnasium gebundene Ganzttagsschule.

Damit einhergehend haben wir Lernzeiten und ein Stundenraster von 90 Minuten eingeführt, damit die Schülerinnen und Schüler des CBG konzentrierter und eigenverantwortlich lernen können.

Dieses bewährte Grundkonzept werden wir auch mit der künftig 9jährigen Gymnasialzeit verbinden. Die Ausgestaltung erfolgt dann schrittweise nach den neuen Stundentafeln und Richtlinien.

Aktuell sieht die Organisation des gebundenen Ganztags am CBG in Klasse 5 wie folgt aus:

**Unterrichtsbeginn** : 7.30 Uhr

**Mittagspause** : 12.35 Uhr bis 13.35 Uhr (1 Stunde)

**Unterrichtsende** : 12.35 Uhr (Freitag)

15.05 Uhr an 3 Tagen, bei Wahl des optionalen  
Betreuungsangebotes an 4 Tagen

Bei der Konzeption des gebundenen Ganztages haben wir großen Wert auf die Rhythmisierung des Schultages gelegt. Unterricht, Lern- und Förderzeiten als weitere Pflichtveranstaltungen und Entspannungsphasen wechseln einander ab.

Wir nutzen den Ganztagsunterricht als Möglichkeit, Freiräume für eigenverantwortliches Arbeiten zu gewinnen.

Dazu werden 5 - 6 Lernzeiten pro Woche in den Jahrgängen 5 - 8 und 3 Lernzeiten pro Woche in den Jahrgängen 8 und 9 fest etabliert. Dort erhalten die Kinder die Möglichkeit, die Unterrichtsinhalte zu vertiefen sowie individuelle Schwerpunkte zu setzen.

<b>Ganzttag am CBG</b> (Beispiel für den Jahrgang 5, 2019/2020)					
<b>Zeit</b>	<b>Montag</b>	<b>Dienstag</b>	<b>Mittwoch</b>	<b>Donnerstag</b>	<b>Freitag</b>
<b>90</b>	<b>U</b>	<b>U</b>	<b>U</b>	<b>U</b>	<b>U</b>
5	kurze Pause				
<b>45</b>	Lernzeit	<b>U</b>	<b>U</b>	Forder-/ Förderstunde	<b>U</b>
<b>25</b>	Pause				
<b>90</b>	<b>U</b>	<b>U</b>	<b>U</b>	<b>U</b>	<b>U</b>
5	kurze Pause				
<b>45</b>	Lernzeit	Lernzeit	Lernzeit	Kompass- stunde	Lernzeit
<b>60</b>	Mittagspause				
<b>90</b>	optional Betreuung	<b>U</b>	<b>U</b>	<b>U</b>	-

## Was ist eine Lernzeit?

Die Fachlehrer/innen der Schriftfächer erstellen wöchentliche Lernzeitpläne. Diese erwachsen aus dem Unterricht, enthalten aber auch individuelle Förder- und Forderaufgaben. Die Schülerinnen und Schüler tragen (zunächst unter Anleitung) in ihren Lernzeitplaner ein, welches Fach sie in der jeweiligen Lernzeit vorrangig bearbeiten möchten. Es ist sinnvoll, sich am Fach des betreuenden Lehrers zu orientieren, da dieser fachkompetent Hilfe anbieten kann.

Die Lernzeitaufgaben ersetzen in den Schriftfächern weitestgehend die Hausaufgaben. Gegebenenfalls können auch Aufgaben der Nichtschriftfächer in der Lernzeit erledigt werden. Vokabeln und gegebenenfalls Reste der Lernzeitaufgaben sind unbedingt zu Hause zu bearbeiten bzw. zu beenden.

Die Aufgaben werden im Unterricht gemeinsam mit den Lehrern und später auch durch die Selbstkontrolle der Kinder überprüft.

Auch Sie als Eltern können und sollten die Vollständigkeit der Lernzeitaufgaben überprüfen. Rückmeldungen dazu erhalten Sie über den Lernzeitplaner, ebenso wie Informationen über das Lern- und Arbeitsverhalten Ihres Kindes.

Uns als Schule ist es wichtig, dass Sie Ihre Kinder unterstützen und motivieren, die Lernzeiten zur Erledigung der Lernzeitaufgaben zu nutzen.

Die Erfahrung zeigt, dass die Schülerinnen und Schüler zunehmend eigenverantwortlicher und selbstständiger ihre Aufgaben erledigen.

Beispiel eines Lernplans im Fach Mathematik

Lernplan Mathematik	Klasse 5	06.06. - 10.06.20..	
Unterrichtsthema	Woche	Wochenplan	erledigt/ Probleme
Ausführliche Besprechung der Lernzeit-Aufgaben	06.06. bis 10.06.20..	LB S.171, A 15 a-e AB 32	
Textaufgaben mit unterschiedlichen Problemstellungen		Förderaufgabe: AB 31	
Distributivgesetz		Förderaufgabe: siehe Bemerkung unten	
<p><b>Bemerkung:</b> Das Arbeitsblatt AB 30 (komplexe Übungen) bietet Möglichkeiten zum Fordern (z.B. die Aufgaben 5, 22, 23) und zum Fördern (z.B. die Aufgaben 15 und 18); aber auch die anderen Aufgaben bieten dir alles, was wir in letzter Zeit besprochen haben und für die nächste Klassenarbeit benötigen. Hier kannst du üben, wenn die Lernzeit dir Freiraum lässt. Ich kontrolliere deine Aufgaben gerne, Papa oder Mama dürfen aber auch deine Ergebnisse (mit dem Taschenrechner) überprüfen.</p>			

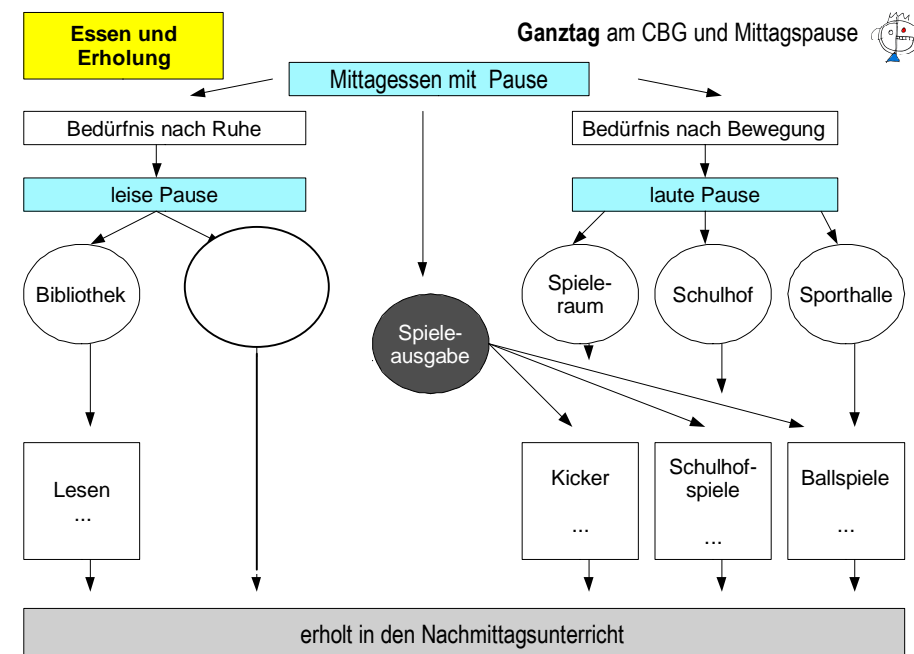
## Mittagspause

Zwischen 12.35 und 13.35 Uhr ist Zeit, die Seele baumeln zu lassen oder Körper und Geist zu stärken.

Am Mittag können alle CBGler in der Mensa ein Mittagessen zu sich nehmen, sich mit Snacks am Schulkiosk versorgen oder ihr mitgebrachtes Essen verzehren. Dazu stehen neben Sitzgelegenheiten im Foyer mehrere Aufenthaltsräume zur Verfügung.

Miteinander können die Schüler während der Mittagspause unterschiedliche Angebote zur Entspannung nutzen.

Für eine ruhige Mittagspause können sich unsere Schülerinnen und Schüler in Bibliothek und Selbstlernzentrum zurückziehen oder die vielfältigen Spiel-, Sport- und Freizeitangebote wahrnehmen.



## Fördern und begleiten

In überschaubaren Lerngruppen lernen wir unsere Schüler sehr schnell kennen und können sie so individuell begleiten, unterstützen und fördern.

Die Förderung aller unserer Schüler ist uns ein besonderes Anliegen. Wir haben daher sowohl Angebote um Wissens-, Kenntnis- und Kompetenzlücken zu füllen, als auch Angebote, die sich an besonders Interessierte bzw. Begabte richten.

Die individuelle Förderung der Schülerinnen und Schüler erfolgt z.B. in den Lernzeiten oder den Ergänzungsstunden.

Hierzu gehört auch das Lerncoaching. Speziell dafür ausgebildete Lehrer überlegen gemeinsam mit Ihrem Kind, wie Lernschwierigkeiten gemindert oder beseitigt werden können, damit der Schulerfolg sichergestellt werden kann.

Die Kinder können ihre **P**ersönlichkeit z. B. bei Wettbewerben wie „Jugend forscht“ oder dem „Känguru-Wettbewerb“ einbringen oder eine der diversen Arbeitsgemeinschaften besuchen.

Ergänzungskurse und Projekte werden im Verlauf der Schulzeit angeboten, mit dem Ziel, zunehmend **A**utonomie zu erlangen. Dies gilt natürlich auch für den modernen, computergestützten und sozialen Umgang mit Medien. Unser Selbstlernzentrum, das von Schülerinnen und Schülern selbst verwaltet wird, unterstützt dieses Anliegen.

Ebenso wie die Förderung ist uns auch das soziale Miteinander sehr wichtig. In der Erprobungsstufe nehmen daher alle Kinder an dem Programm „*Erwachsen werden*“ teil. Das Programm führt Schritt für Schritt hin zu Selbstständigkeit, **S**elbstvertrauen, Toleranz, respektvollem Miteinander und Verantwortung für das eigene Handeln. Zahlreiche Lehrerinnen und Lehrer unserer Schule haben ein Zertifikat und sind berechtigt, dieses Programm durchzuführen.

Das Beratungslehrer-Team und der Schulsozialarbeiter stehen unseren Schülern bei sozialen und persönlichen Problemen unterstützend zur Seite.

Klassenfahrten und Klassenfeste fördern den Klassenzusammenhalt. Elternabende unterstützen die Kommunikation zwischen Schule und Elternhaus.

Konzerte, Ausstellungen und Aufführungen sind Bestandteile des gemeinsamen Schullebens. Im weiteren Verlauf der Schullaufbahn stehen wir unseren Schülern bei der **S**tudien- und Berufswahlvorbereitung zur Seite. Sie erhalten eine Einführung in Arbeitswelt und Bewerbungsverfahren. Es werden Schülerbetriebspraktika, Bewerberseminare oder Berufsfelderkundungen bei unseren Lernpartnern aus Wirtschaft und Industrie durchgeführt.

## Der bilinguale Zweig

Seit dem Schuljahr 2002/03 hat das Cornelius-Burgh-Gymnasium als einziges Gymnasium im Kreis Heinsberg einen bilingualen (zweisprachigen) deutsch-englischen Zweig. Schülerinnen und Schüler, die diesen Bildungsgang wählen, haben damit die vom Schulministerium anerkannte und genehmigte Möglichkeit das Abitur mit der Zusatzqualifikation „bilingual“ abzuschließen.

Um die Voraussetzungen für die spätere Wahl zwischen dem bilingualen Zweig und dem Regelzweig in Klasse 7 zu schaffen, erhalten alle Schülerinnen und Schüler in der 5. Klasse eine zusätzliche Wochenstunde Englisch. Diese Ergänzungsstunden in Englisch dienen dazu, die mündliche Sprachbeherrschung zu verbessern und den bestehenden Stoff zu vertiefen, nicht um weitere Inhalte einzuführen. Es werden dabei auch Ausblicke auf Themen der bilingualen Sachfächer gegeben.

In Klasse 6 können die Schülerinnen und Schüler zwischen dem Förderangebot in Englisch oder Förderangeboten in Deutsch und Mathematik bzw. dem Förderangebot in den Naturwissenschaften wählen.

Wird Englisch in Klasse 6 ergänzend weitergeführt, besteht nach eingehender Beratung durch die Fachlehrer die Möglichkeit, den bilingualen Zweig zu wählen. Die Entscheidung wird gemeinsam mit dem Kind, den Eltern und dem Fachlehrer/ der Fachlehrerin am Ende des Jahrgangs 6 getroffen.

Ab Klasse 7 ist für Schülerinnen und Schüler, die sich für den bilingualen Zweig entschieden haben, Englisch Unterrichtssprache in den Unterrichtsfächern Politik, Erdkunde, Sozialwissenschaften oder Biologie. Die Anzahl der Englischstunden ist bei beiden Zweigen gleich.

Bei der Bewertung der Leistungen in den zweisprachigen Sachfächern werden in erster Linie die fachbezogenen Kenntnisse und Fähigkeiten beurteilt. Die Teilnahme am zweisprachigen Unterricht wird auf dem Zeugnis bescheinigt.

In der Oberstufe können die Schüler den zweisprachigen Unterricht fortführen und nach den jeweils geltenden Vorgaben das bilinguale Abitur erwerben.

Ferner wird durch die Bilingualität der Zugang zum **Exzellenzlabel Certilingua** erleichtert.

Mit dem Exzellenzlabel werden Schülerinnen und Schüler ausgezeichnet, die mit dem Abitur besondere Qualifikationen in europäischer-internationaler Dimension nachgewiesen haben. Dazu gehören neben hoher Kompetenz in zwei Fremdsprachen auch fremdsprachliche Sachfachkompetenz.

## Wo und wie kann man sich über das CBG informieren?

### Virtueller Tag der offenen Tür am Cornelius-Burgh-Gymnasium

Liebe Eltern, liebe Erziehungsberechtigte, liebe Schülerinnen und Schüler,

aufgrund der aktuellen Entwicklungen müssen die in den Januar 2021 verschobenen Informationsveranstaltungen nun doch leider entfallen.

Damit Sie dennoch eine Gelegenheit haben, Eindrücke von unserer Schule zu erhalten, stellen wir ab Mitte Dezember mehrere Informationsvideos zu verschiedenen Bereichen für Sie und Ihre Kinder unter <https://tdot.cbg-erkelenz.de> zur Verfügung. Diese werden durch Kurzbroschüren ergänzt, die Sie im Downloadbereich vorfinden. Wir freuen uns auf Ihren digitalen Besuch!

Weitere Mitteilungen telefonisch/digital sind für das neue Jahr geplant. Nähere Informationen hierzu erhalten Sie im Januar auf unserer Homepage.

Da aufgrund des Pandemiegeschehens schulfremden Personen das Betreten der Schulen verboten ist, sollen die Anmeldeverfahren für die neuen Jahrgänge 5 möglichst nur online erfolgen, um Kontakte zu vermeiden.

Beratungen müssen also telefonisch erfolgen, **Formulare zur Anmeldung** werden online unter <https://tdot.cbg-erkelenz.de> oder postalisch nach telefonischer Anfrage unter 02431-4001 zur Verfügung gestellt.

Bitte beachten Sie, dass das Ausfüllen des Online-Anmeldebogens zum jetzigen Zeitpunkt nur einer Voranmeldung (ähnlich der telefonischen Terminvergabe zur sonst üblichen persönlichen Anmeldung) entspricht, da der Anmeldezeitraum erst am 17.02.2021 beginnt. Mit dem Absenden des Online-Anmeldebogens erklären Sie sich damit einverstanden, dass Ihre angegebenen Daten zum Zweck einer Anmeldung erfasst und verarbeitet werden dürfen. Ihr Klick gilt dabei als Bestätigung und ersetzt Ihre Unterschrift.

Der eigentliche Anmeldevorgang kann erst abgeschlossen werden,  
wenn folgende Unterlagen in Papierform vorliegen:

Kopie der Geburtsurkunde

vollständig ausgefüllter Anmeldebogen

Kopie des Halbjahreszeugnisses der Klasse 4

Kopie der Empfehlung der Grundschule

Anmeldeschein der Grundschule **im Original**

Passfoto .

Diese Unterlagen können während des Anmeldezeitraums vom  
17.02.2021- 12.03.2021 postalisch bzw. im Hauspostkasten bei uns  
eingereicht werden:

**Cornelius-Burgh-Gymnasium Erkelenz**

**Schulring 4**

**41812 Erkelenz**